

ICS 35.020

CCS L 70

DB 31

上海市地方标准化指导性技术文件

DB31DSJ/Z 005—2026

工程建设项目政务服务事项接入技术要求

Technical requirements for access to government service matters in
engineering

2026 - 01 - 21 发布

2026 - 01 - 31 实施

上海市数据局 发布

目 次

前言	II
1 范围	1
2 规范性引用文件	1
3 术语和定义	1
4 总体要求	1
5 接入模式	2
5.1 行政许可、备案类事项	2
5.2 政府委托的中介服务事项	2
5.3 企业委托事项的中介服务事项	2
6 接入流程	2
6.1 全程模式	2
6.2 半程模式	3
6.3 入口模式	4
7 关键环节	5
7.1 获取联办件编号	5
7.2 单事项办事系统跳转和关联	5
7.3 办件信息、批复结果和特别程序调用	6
7.4 获取办件信息	6
7.5 查询办理进度、继续办理	6
附录 A（资料性） “提交申报信息”调用方式	8
附录 B（资料性） 批复结果对象组成表	9
附录 C（资料性） “办理”调用方式	10
附录 D（资料性） “上传办件结果文书或收件、受理凭证”调用方式	12
附录 E（资料性） “获取办件基本信息”调用方式	13
参考文献	15

前 言

本文件按照GB/T 1.1—2020《标准化工作导则 第1部分：标准化文件的结构和起草规则》的规定起草。

请注意本文件的某些内容可能涉及专利。本文件的发布机构不承担识别专利的责任。

本文件由上海市数据局提出并组织实施。

本文件由上海市数据标准化技术委员会归口。

本文件起草单位：上海市大数据中心、上海市住房和城乡建设管理委员会、上海市城市数字化转型应用促进中心、上海邮电设计咨询研究院有限公司、上海孚典智能科技有限公司。

本文件主要起草人：沈宏、曲波、刘聃、周婷婷、张新宇、孟潇、张海生、牛会兰、叶博文、刘冬宇、罗正伟、朱江铭、裴玮杰。

工程建设项目政务服务事项接入技术要求

1 范围

本文件确立了工程建设项目政务服务事项接入工程建设项目审批管理系统（以下简称“工程审批系统”）的技术要求，并规定了相关接入流程和关键环节。

本文件适用于上海市、区相关部门开展工程建设项目政务服务事项接入和系统对接工作。

2 规范性引用文件

本文件没有规范性引用文件。

3 术语和定义

下列术语和定义适用于本文件。

3.1

工程建设项目 engineering construction project

本市行政区域内所有新建、改建、扩建的各类建设工程和装饰装修工程。

3.2

工程建设项目政务服务事项 government service matters in engineering construction project

各级政府、各相关部门及事业单位，根据法律法规，为社会团体、企事业单位和个人提供的工程建设项目在立项、设计方案、规划许可、施工许可和竣工验收等阶段，涉及的行政审批、技术审查、中介服务、市政公用服务等事项。

3.3

联办件 joint application

需多个行政机关联合办理的办件。

3.4

建设工程项目代码 engineering construction project code

建设工程经发展改革部门的项目立项审批、核准或者备案通过后，由发展改革部门所赋予的立项代码。

4 总体要求

4.1 按照上海市“一网通办”政务服务对项目全覆盖、审批全流程、数据全归集的要求，本市所有工程建设项目政务服务事项应接入工程审批系统。对于尚未纳入“一网通办”的工程建设项目政务服务事项，应按照市“一网通办”政务服务要求完成纳入工作，同步完成与工程审批系统对接工作。

4.2 各类工程建设项目政务服务事项应按相应的接入模式、接入流程、关键环节要求接入工程审批系统。

4.3 工程建设项目政务服务事项办理由工程审批系统与市“一网通办”平台的办件库、电子证照库进行数据交换。

5 接入模式

5.1 行政许可、备案类事项

行政许可、备案类事项应采用全程模式、半程模式或入口模式接入，实现事项办理“统一入口”。

5.2 政府委托的中介服务事项

政府委托的中介服务事项按以下两种情形接入：

- a) 内嵌评估评审中介服务事项：行政许可办理中内嵌评估评审中介服务事项，应按照“一网通办”办件库要求，将评估评审节点作为许可事项办理环节的“特别程序”，推送到办件库。特别程序至少应当包含委托提交、委托接收、委托结果提交（含结果文书）；
- b) 单独实施的中介服务事项：对于单独实施的政府委托的评估评审中介服务事项，应当采用全程模式、半程模式或入口模式三种模式之一接入。

5.3 企业委托事项的中介服务事项

企业委托的中介服务事项按照全程模式要求接入，由工程审批系统按照委托申请、接收、办结的流程纳入工程审批系统的“中介超市”模块办理。

6 接入流程

6.1 全程模式

申请人在线申请和审批管理部门办理，全过程均通过工程审批系统完成的事项，应按以下流程接入：

- a) 申请人在工程审批系统申请新办事项、填写申请、上传资料；
- b) 工程审批系统向“一网通办”平台请求获取联办件编码；
- c) “一网通办”平台接口产生联办件编码，返回工程审批系统，联办件编码作为与工程审批系统交换的编码；
- d) 审批服务单位在工程审批系统内办理事项；
- e) 申请和审批的过程和结果数据推送至“一网通办”平台的办件库、电子证照库；
- f) “一网通办”平台返回办件结果和证照等数据至工程审批系统进行查询展示。

全程模式接入事项数据交换流程可参考图1。

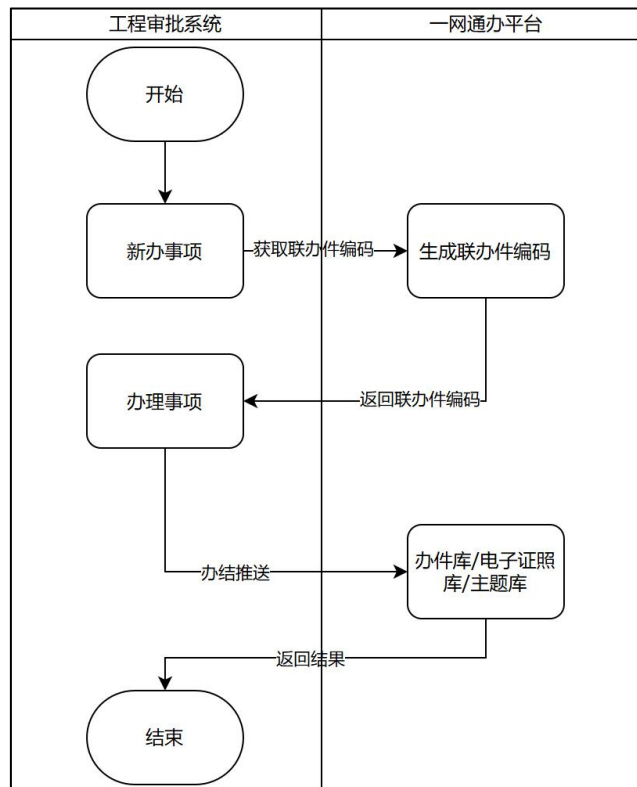


图 1 全程模式接入事项数据交换流程图

6.2 半程模式

申请人在工程审批系统在线申请,各审批管理部门的内部审批在相应的单事项办事系统审批的事项,应按以下流程接入:

- 申请人在工程审批系统申请新办事项;
 - 工程审批系统向“一网通办”平台请求获取联办件编码;
 - “一网通办”平台接口产生联办件编码,返回工程审批系统,联办件编码作为与工程审批系统交换的编码;
 - 在工程审批系统内申请办件、填写申请、上传资料,事项申请数据和材料推送至单事项办事系统,若需补正材料,则流程退回工程审批系统;
 - 材料齐全后,在单事项办事系统受理办件申请,相关的审批服务单位在单事项办事系统完成内部审批办件;
 - 办结的办件结果推送到“一网通办”平台办件库和电子证照库;
 - “一网通办”平台返回结果至单事项办事系统,单事项办事系统向工程审批系统发送通知;
 - 申请人在工程审批系统通过联办件编码调用“一网通办”平台接口查询结果和证照信息。
- 半程模式接入事项数据交换流程可参考图2。

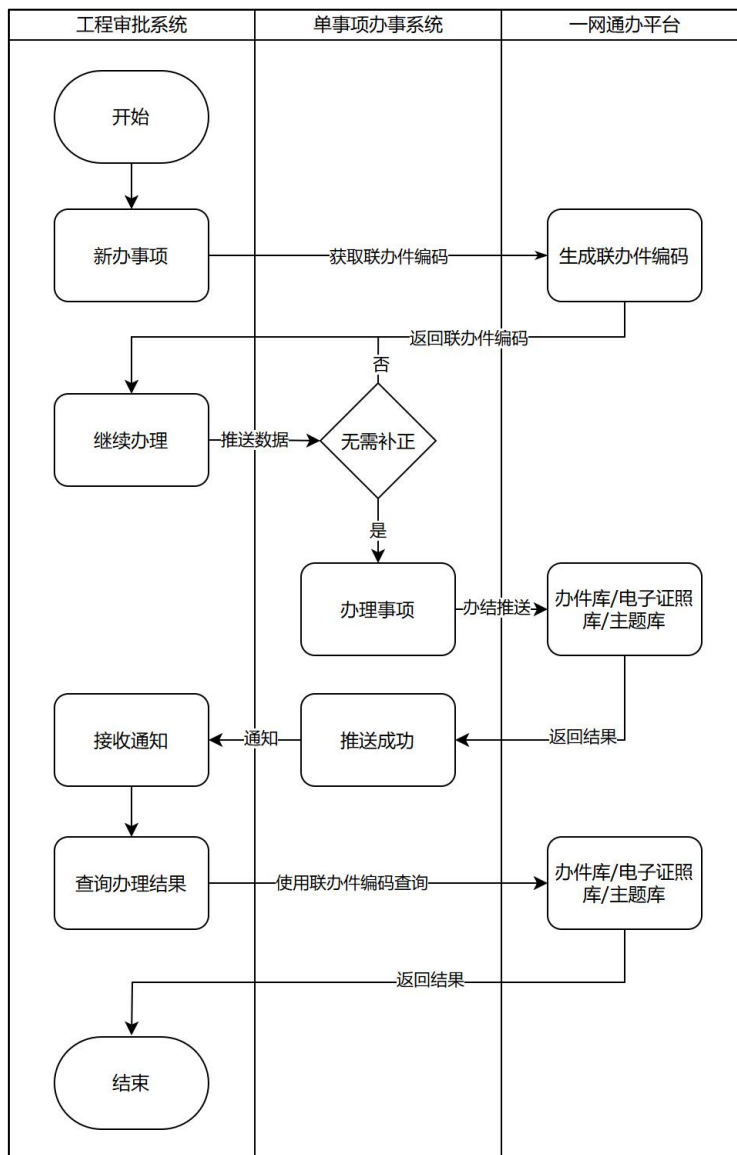


图 2 半程模式接入事项数据交换流程图

6.3 入口模式

申请入口整合在工程审批系统，申请和办理均在各单位的单事项办事系统办理的事项，应按以下流程接入：

- a) 在工程审批系统中设置事项入口链接，链接跳转到单事项办事系统事项申请页面；
- b) 申请人在工程审批系统申请新办事项；
- c) 工程审批系统向“一网通办”平台请求获取联办件编码；
- d) “一网通办”平台接口产生联办件编码，返回工程审批系统；
- e) 申请人通过工程审批系统跳转进入单事项办事系统填写申请、上传资料；
- f) 审批服务单位在单事项办事系统办理；
- g) 办件办结结果推送至“一网通办”平台的办件库、电子证照库；
- h) “一网通办”平台返回结果至单事项办事系统，单事项办事系统向工程审批系统发送通知；
- i) 申请人在工程审批系统通过联办件编码调用“一网通办”平台接口查询结果和证照信息；

- j) 各部门业务系统办件首次推送办件库时，应约定通知接口告知工程审批系统；
- k) 对于明确按照一站式办理的事项（施工许可并联审批、综合竣工验收、验登合一等），应由工程审批系统开发申报页面、做好系统流程对接，技术方案另行规定。
- 入口模式接入事项数据交换流程可参考图3。

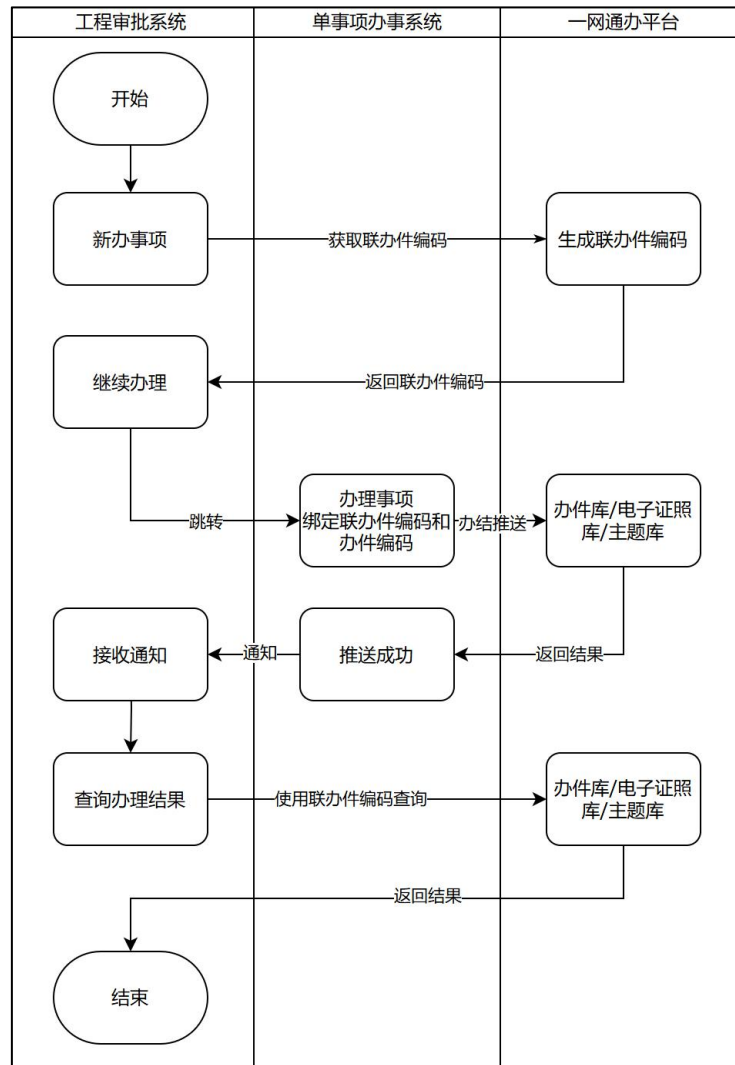


图3 入口模式接入事项数据交换流程图

7 关键环节

7.1 获取联办件编号

使用全程模式、半程模式、入口模式对接的办件，均应使用联办件方式对接。涉及“一网通办”平台办件库和电子证照库的对接按“一网通办”平台相关要求执行。获取联办件编号包括以下两个步骤：

- 通过工程审批系统跳转部门单事项办事系统链接时通过接口获取联办件编号；
- 工程审批系统获取联办件编号后，将获取的联办件编号作为参数拼接在“一网通办”平台提供链接后面。

7.2 单事项办事系统跳转和关联

7.2.1 工程审批系统跳转到单事项办事系统进行单事项办理时，应按如下情况对办件编号和项目信息进行关联。

- a) 以全程模式、半程模式接入的事项，在工程审批系统跳转办理时，自动把联办件编号与单办件编号进行关联。以入口模式接入的事项，“一网通办”平台将联办件编号通过“立即办理链接”传递给单事项办事系统。
- b) 单事项办事系统需判断跳转链接是否有拼接的参数，如有联办件编号信息，应调用“提交申报信息”接口将联办件编号与单办件编号关联后提交申报信息，“提交申报信息”调用方式参照附录 A。
- c) 从工程审批系统跳转至单事项办事系统所携带的项目信息，如建设工程项目代码、项目名称等，在单事项办事系统与办件进行关联。
- d) 已关联的办件，单事项办事系统可根据办件实际阶段进行继续办理或者展示详情。

7.2.2 工程审批系统应建立事项和项目在系统内部的关联关系，根据项目维度对办理企业进行展示查询。

7.3 办件信息、批复结果和特别程序调用

单事项办事系统向“一网通办”平台保存办件和提供办理信息时，应按如下情况调用相关接口：

- a) 保存办件时，单事项办事系统应调用“保存办件”接口，把“办件信息”放入办件基本信息。其中，应在“项目内容”字段中放入申请内容（包括项目名称）、在“事项申请代码”字段中放入建设工程项目代码、在“申请信息”字段中放入完整申请数据；
- b) 提供办理信息时，单事项办事系统对于已经办结通过的办件，应调用“办理”接口，在“结果说明”字段中放入批复结果基本信息；
- c) 批复结果有多条记录的情况需以字符串的形式存放。批复结果对象组成描述应符合附录 B 要求；
- d) 按“特别程序”处理的事项可调用“办理”或“上传办件结果文书或收件、受理凭证”流程，办理结果通过调用“上传办件结果文书或收件、受理凭证”接口进行上传，用于统计耗时情况；
- e) “办理”调用方式见附录 C，“上传办件结果文书或收件、受理凭证”调用方式见附录 D。

7.4 获取办件信息

工程审批系统获取单事项办事系统的办件编号、办件信息等应按如下步骤执行：

- a) 工程审批系统根据联办件编号通过“获取办件基本信息”接口获取单事项办事系统生成的单办件编号；
- b) 工程审批系统根据单办件编号获取相应的办件信息、材料及环节数据；
- c) “获取办件基本信息”调用方式见附录 E。

7.5 查询办理进度、继续办理

单事项办事系统应提供接口或链接，在工程审批系统的事项详情页面中实现“办理进度”查看和“继续办理”功能并跳转至相应页面。“办理进度”和“继续办理”功能应满足以下要求：

- a) “办理进度”提供接口，可在系统跳转时将“单办件编号”和“查看进度标识”追加至跳转链接，由单事项办事系统根据单办件编号查询并展示办理进度；
- b) “继续办理”提供接口或链接，可在申请处于暂存状态时，在工程审批系统发起继续办理。

附 录 A
(资 料 性)
“提交申报信息”调用方式

“提交申报信息”调用方式见表A.1。

表 A.1 “提交申报信息”调用方式说明表

接口名称		提交申报信息
请求方式		HTTP
Request 格式		String Body (application/json)
Request 参数说明		
参数名	必需	说明
accessToken	是	安全令牌
applyNo	是	统一审批编码
uapplyNo	否	主办件编号，提交时如需绑定一件事传递
opTime	是	提交时间，需精确到时、分、秒
systemCode	否	系统编码
systemName	否	系统名称
subItemInfo	否	子事项信息，提交一件事主办件时生成和绑定子办件时传递 (JSONArray 格式)
subItemInfo 参数说明		
参数名	必需	说明
applyNo	否	子办件编号
itemCode	是	子事项编号
departCode	否	办理点编号
taskHandleItem	否	业务办理项编码
Response 格式		String Body (application/json)
Response 参数说明		
参数名	说明	
applyNo	统一编码	
subApplyInfo	子办件信息	
subApplyInfo 参数说明		
applyNo	子办件编号	
itemCode	子事项编号	

附 录 B
(资 料 性)
批复结果对象组成表

批复结果以字符串的形式存放。批复结果对象组成见表B.1。

表 B.1 批复结果对象组成表

序号	指标项	字段名	约束	备注
1	批复主键	certId	非空/外键	批复主键
2	办件编号	applyNo	非空	
3	批复类型	makeType	非空	证照:1,批文:2,评审结果:3
4	批复机关名称	makeDepart	非空	发证机关/批复机关/评审单位
5	批复机关编码	makeDepartNo	非空	办理部门编号/统一信用代码
6	批复编号	certCode	非空	证书编号/批复文号/评审报告编号(查询证照时的证照照面编号)
7	批复时间	makeDay	非空	
8	有效期起始时间	validStartDay	非空	
9	有效期结束时间	validEndDay	非空	
10	意见	opinion	非空	
11	内容	content		
12	扩展 1	extend1		

附 录 C
(资 料 性)
“办理”调用方式

“办理”接口调用方式见表C.1。

表 C.1 “办理”接口调用方式说明表

接口名称		办理
请求方式		HTTP
Request 格式		String Body (application/json)
Request 参数说明		
参数名	必需	说明
accessToken	是	安全令牌
applyNo	是	统一审批编码 (办件编号)
taskHandleItem	否	业务办理项编码
suggestion	否	办理意见
op	是	办理环节名称, 取值有: 特别程序、继续办理、审查与决定、发证
result	是	结果, 如果办理环节是审查与决定, 则取值有: 终止、通过、不通过
opDepartCode	是	办理部门编号
opDepartName	是	办理部门名称
opUserId	是	办理人员工号
opUsername	是	办理人员姓名
opTime	是	办理时间, 需精确到时、分、秒
Finishtime	是	办结时间, 需精确到时、分、秒
ResultCetrType	是	结果证照类型 1 纸质 2 电子版 3 无结果证照
ResultCertNo	否	结果证照编号结果证照名称可填入多个结果证照名称, 用符号“^”隔开, 如果 ResultCetrType 取值为 2 时, 为必填项
resultExplain	否	办件结果描述
IsDeliveryResults	是	是否快递递送纸质结果, 取值范围: 0 纸质结果有快递 1 纸质结果无快递 2 无纸质结果领取(即申请人办结无需到现场)
ResultStuffNo	否	结果证照快递单号, 如果 IsDeliveryResults 取值为 0 时, 为必填项
Satisfaction	否	满意度
SpecialType	否	特别程序种类, op 取特别程序时必填
SpecialName	否	特别程序种类名称, op 取特别程序时必填, 延长审批, 现场勘验、实地核查, 招标, 拍卖, 挂牌交易, 检验, 检测, 检疫, 鉴定、考试、考核, 专家评审, 向社会公示, 技术审查, 听证, 听取利害关系人意见, 会审, 集体审查, 其他

SpecialReason	否	特别程序启动理由或依据，op 取特别程序时必填
isNetworkAll	否	是否全程网办（0：否，1：是）
extInfo	否	其他扩展信息（应为标准的 json 结构）
nmPay	否	是否在线支付（0：否，1：是）
payNo	否	在线支付订单号
systemCode	是	系统编码
systemName	是	系统名称
resultCatalogCode	是	结果信息编目编码
resultCatalogName	是	结果信息编目名称
JsgcApplyNo	否	建设工程项目代码，事项为建设工程类项目 时必填
JsgcTempApplyNo	否	建设工程项目临时代码，事项为建设工程类 项目时选填
JsgcCountryApplyNo	否	国家建设工程项目代码，事项为建设工程类 项目时选填
Response 格式		String Body（application/json）

附 录 D
(资 料 性)

“上传办件结果文书或收件、受理凭证”调用方式

“上传办件结果文书或收件、受理凭证”接口调用方式见表D.1。

表 D.1 “上传办件结果文书或收件、受理凭证”接口调用方式说明表

接口名称		上传办件结果文书或收件、受理凭证
请求方式		HTTP
Request 格式		Multipart Body
Request 参数说明		
参数名	必需	说明
accessToken	是	安全令牌
applyNo	是	统一审批编码
documentType	是	附件类型 1：结果文书 2：收件、受理凭证
file	是	文件流
Response 格式		String Body (application/json)

附 录 E
(资 料 性)
“获取办件基本信息”调用方式

“获取办件基本信息”接口调用方式见表E.1。

表 E.1 “获取办件基本信息”接口调用方式说明表

接口名称		获取办件基本信息
请求方式		HTTP
Request 格式		String Body (application/json)
Request 参数说明		
参数名	必需	说明
accessToken	是	安全令牌
applyNo	是	统一编码
Response 格式		String Body (application/json)
Response 参数说明		
参数名	说明	
Type	事项类型，取值：综合、单部门。	
applyNo	统一审批编码	
subApply	是否是一件事子办件，0：否；1：是	
parentApplyNo	主办件编号	
applySource	办件申请来源，取值：网上申请、线下受理	
status	状态，取值：待提交、待预审、待补充材料、已补充材料、预审通过、预审不通过、已受理、不予受理、不受理、办结、审核不通过	
itemCode	事项编码	
itemName	事项名称	
innerNo	事项内部唯一码	
isOnLine	是否支持全程网办 1：支持， 0：不支持	
basicCode	事项基本编码	
manageDepart	事项主管部门	
businessCode	业务办理项编码	
nmPromiseApply	事项是告知承诺件，0：否；1：是	
targetType	办理对象类型，取值：个人、企业	
userId	申请人用户 ID	
username	申请人姓名	
licenseType	申请人证件类型，取值：居民身份证等	
licenseNo	申请人证件编号	
targetName	办理对象名称，企业名称、个人姓名	
targetLicenseType	办理对象证件类型，取值：居民身份证、营业执照	
targetLicenseNo	办理对象编号，如果类型是个人，则为身份证号；如果类型是企业，则为统一社会信用代码	

DB31DSJ/Z 005—2026

isAgent	是否有代理对象；1：是；0：否
agentLicenseType	代理对象证件类型（身份证、护照、军官证、营业执照、其他）
agentLicenseNo	代理对象编号，如果类型是个人，则为身份证号等；如果类型是企业，则为统一社会信用代码
agentName	代理对象名称，企业名称、个人姓名
mobile	申请经办人手机号
sbTime	首次申报时间
opTime	最后更新时间
info	完整的申请数据，JSON 格式
content	申请内容
opDepartCode	办理部门编号
opDepartName	办理部门名称
opDepartAddress	办理地点
opOrganCode	办理部门编号
opAreaCode	办理区划编号
opDesc	办理意见
opUserId	办理人用户编号
opUsername	办理人用户姓名
onLineStatus	特殊状态名称
url	特殊状态对应的跳转链接
orderId	物流 id
logistics	是否存在运单；1：是；0：否
logisticsInfo	运单信息
nmApplication	是否是免申即享件，0：否，1：是
applicationWay	免申即享方式，见字典免申即享方式派生证照编号
expId	申请表下载 ID
archives	是否归档；1：是；0：否
archivesSIId	归档 ID
archivesAffairno	归档编号
resultExplain	办件结果描述
extInfo	扩展信息
logisticsInfo 参数说明	
参数名	说明
orderNo	物流订单号
expressNo	物流运单号
expressType	物流寄送类型
expressCompany	配送公司
createTime	运单创建时间

参 考 文 献

- [1] 上海市工程建设项目审批管理系统运行管理暂行办法（沪建审改〔2023〕2号）
-